



ГОСУДАРСТВЕННЫЕ СТАНДАРТЫ  
СОЮЗА ССР

**ТАРА  
ДЕРЕВЯННАЯ, КАРТОННАЯ  
И КОМБИНИРОВАННАЯ**

**Часть 1**

**ГОСТ 26319-84**

**Москва**

ИЗДАТЕЛЬСТВО СТАНДАРТОВ

1987

ГОСУДАРСТВЕННЫЙ СТАНДАРТ СОЮЗА ССР

---

	<b>ГРУЗЫ ОПАСНЫЕ</b>	<b>ГОСТ 26319-84</b>
<b>Упаковка</b>		<b>Взамен</b>
	Dangerous cardo. Package	<b>ГОСТ 10.74-74</b>

---

(Измененная редакция. Изм. № 1)

Постановлением Государственного комитета СССР по стандартам от 31 октября 1984 г. № 3812 срок действия установлен

**с 01.01.86**

**до 01.01.91**

**Содержание**

[ПРИЛОЖЕНИЕ 1 Справочное ПОЯСНЕНИЯ К ТЕРМИНАМ, ПРИМЕНЯЕМЫМ В СТАНДАРТЕ](#)

[«ПРИЛОЖЕНИЕ 1а Обязательное Группа упаковки для опасных грузов](#)

[ПРИЛОЖЕНИЕ 2 Обязательное МАРКИРОВКА ТРАНСПОРТНОЙ ТАРЫ ИЛИ УПАКОВКИ](#)

1. Настоящий стандарт устанавливает упаковку опасных грузов, предъявляемых к перевозке транспортом любого вида, массой нетто грузового места не более 400 кг и вместимостью не

более 450 дм<sup>3</sup> и устанавливает общие требования к транспортной таре и упаковке, а также их виды, типы, основные параметры и виды испытаний.

Стандарт должен применяться при разработке нормативно-технической документации на транспортную тару и упаковку конкретных видов опасных грузов, а также правил перевозки опасных грузов на соответствующем виде транспорта.

**(Измененная редакция. [Изм. № 1](#))**

2. Стандарт не распространяется на упаковку опасных грузов классов 2, 7 и подкласса 6.2.

**(Измененная редакция. [Изм. № 1](#))**

3. Стандарт полностью соответствует требованиям Рекомендаций, подготовленных Комитетом экспертов Организации Объединенных Наций, и международных правил перевозки опасных грузов.

**(Измененная редакция. [Изм. № 1](#))**

4. Термины, применяемые в настоящем стандарте, и пояснения к ним приведены в справочном [приложении 1](#).

5. Упаковка опасных грузов должна соответствовать нормативно-технической документации на продукцию; на конкретные виды (типы) тары и упаковки, а также требованиям настоящего стандарта.

**(Измененная редакция. [Изм. № 1](#))**

6. Для опасных грузов должна применяться транспортная тара, указанная в табл. 1.

**(Измененная редакция. [Изм. № 1](#))**

Таблица 1

#### Вид, тип, исполнение и обозначение транспортной тары

Вид	Тип	Исполнение	Обозначение
Барабаны, бочки, фляги	Стальные	Узкогорлые	1A1
		Со съёмным верхним дном или широкогорлые	1A2
	Алюминиевые	Узкогорлые	1B1
		Со съёмным верхним дном или широкогорлые	1B2
Барабаны, бочки	Фанерные	-	1D
Барабаны	Картонные	-	1G
Барабаны, бочки, фляги	Полимерные	Узкогорлые	1H1
		Со съёмным верхним дном или широкогорлые	1H2
Бочки	Деревянные	Заливные	2C1
		Сухотарные со съёмным верхним дном	2C2
Канистры	Стальные	Узкогорлые	3A1

		Широкогорлые	3A2
	Полимерные	Узкогорлые	3H1
		Широкогорлые	3H2
Ящики	Стальные	-	4A1
		С внутренним вкладышем или покрытием	4A2
	Алюминиевые	-	4B1
		С внутренним вкладышем или покрытием	4B2
	Дощатые	Обычные	4C1
		Плотные	4C2
	Древесноволокнистые	-	4F
	Картонные	-	4G
	Фанерные	-	4D
	Полимерные	Пенопластовые	4H1
Пластмассовые		4H2	
Мешки	Из полимерном ткани	Без внутреннего покрытия или вкладыша	5H1
		Плотные	5H2
		Влагопрочные	5H3
	Из полимерной пленки	-	5H4
	Тканевые	Без внутреннего покрытия или вкладыша	5L1
		Плотные	5L2
		Влагопрочные	5L3
	Бумажные	Многослойные	5M1
		Многослойные, влагопрочные	5M2
	Комбинированная тара	1. Полимерный сосуд в: стальном барабане стальной обрешетке или ящике алюминиевом барабане алюминиевой обрешетке или ящике дощатом ящике фанерном барабане фанерном ящике картонном барабане картонном ящике полимерном барабане полимерном ящике	-
-			6HA1
-			6HA2
-			6HB1
-			6HB2
-			6HC
-			6HD1
-			6HD2
-			6HG1
-			6HG2
-			6HH1
-			6HH2

(Измененная редакция. [Изм. № 1](#))

7. Масса нетто и вместимость транспортной тары для опасных грузов не должны превышать указанных в табл. 2.

Таблица 2

Обозначение тары	Тип тары	Вместимость,	Масса
------------------	----------	--------------	-------

		дм <sup>3</sup>	нетто, кг
1A1, 1A2, 1B1, 1B2	Барабаны, бочки и фляги стальные и алюминиевые	450	400
1D	Барабаны и бочки фанерные	250	400
1G	Барабаны картонные	450	400
1H1, 1H2	Барабаны, бочки и фляги полимерные	450	400
2C1, 2C2	Бочки деревянные	250	400
3A1, 3A2, 3H1, 3H2	Канистры стальные и полимерные	60	120
4A1, 4A2, 4B1, 4B2, 4C1, 4C2, 4D, 4F, 4G	Ящики стальные, алюминиевые, дощатые, фанерные, древесноволокнистые, картонные	-	400
4H1	Ящики пенопластовые	-	60
4H2	Ящики пластмассовые		400
5H1, 5H2, 5H3, 5H4, 5L1, 5L2, 5L3, 5M1, 5M2	Мешки полимерные, тканевые, бумажные	-	50
6HA1, 6HB1, 6HD1, 6HG1, 6HH1	Комбинированная тара (полимерный сосуд в барабане)	250	400
6HA2, 6HB2, 6HC, 6HD2, 6HG2, 6HH2	Комбинированная тара (полимерный сосуд в ящике)	60	75
6PA1, 6PA2, 6PB1, 6PB2, 6PC, 6PDI, 6PD2, 6PG1, 6PG2, 6PH1, 6PH2	Комбинированная тара (стеклянный, фарфоровый или керамический сосуд в транспортной таре)	60	75

**(Измененная редакция. [Изм. № 1](#))**

7а. Транспортная тара (упаковка) каждого вида, типа и исполнения по показателям прочности, устанавливаемым в результате испытаний, разделяется на три группы упаковки (см. [приложение 1а](#)).

Пункт 7а. **(Введен дополнительно. [Изм. № 1](#))**

8. Допускаемое количество конкретного опасного груза в таре или упаковке или масса брутто должны соответствовать правилам перевозки опасных грузов, действующим на каждом виде транспорта.

Таблица 3

Наименование показателя	Значение показателя для групп упаковки		
	I	II	
Высота сбрасывания при свободном падении, м	1,8	1,2	0,8
Давление воздуха при испытании на герметичность, кПа	30	20	20
Испытательное гидравлическое давление (P <sub>и</sub> ), кПа	250	100	100
Высота штабелирования, м	3	3	3

Пункты 9, 10. **(Исключены. [Изм. № 1](#))**

11. Воздушные пробки и другие устройства для сброса внутреннего давления допускается устанавливать при условии, что количество выделяющихся паров или газов неопасно. Тара с устройствами для сброса внутреннего давления не допускается для транспортирования воздушным транспортом. Герметичная тара, включая укупорочные средства, предназначенная для перевозки жидких опасных грузов воздушным транспортом, должна выдерживать без утечки снижение наружного давления до 68 кПа.

12. Возвратную тару перед наливом жидкости подвергают испытанию на герметичность в соответствии с [п. 36](#) настоящего стандарта.

13. Транспортную тару применяют для опасных жидкостей при соблюдении одного из следующих условий:

$$P_p < \frac{2}{3} P_n; P^{55} < \frac{2}{3} (P_n + 100); P^{50} < \frac{4}{7} (P_n + 100),$$

где  $P_p$  - рабочее давление в таре при 55°C, т.е. суммарное давление паров жидкости, воздуха и других неконденсирующихся газов в таре с учетом коэффициента наполнения п. 14 минус 100 кПа;

$P_n$  - испытательное гидравлическое давление, кПа;

$P^{50}$ ;  $P^{55}$  - давление насыщенных паров жидкости, кПа, при 50 и 55 °С соответственно.

14. При наливе в тару оставляют незаполненное пространство (недолив) из расчета, чтобы жидкость не заполняла весь внутренний объем тары при температуре 55 °С.

Объем жидкости вычисляют по формуле

$$V_{ж} = K_n \cdot V_T,$$

где  $V_{ж}$  - объем жидкости при наливе дм<sup>3</sup>;

$V_T$  - вместимость тары, дм<sup>3</sup>;

$K_n$  - коэффициент наполнения тары вычисляют по формуле

$$K_n = \frac{z}{1 + \alpha(50 - t_n)},$$

где  $\alpha$  - температурный коэффициент объемного расширения;

$t_n$  - температура жидкости при наливе, °С;

$z$  - величина, выбираемая в зависимости от температурного коэффициента объемного расширения, приведена в табл. 4.

Таблица 4

$\alpha$	До 0,00 ; 0	Св. 0,00 ; 0 до 0,0014	Свыше 0,0014
$z$	0,985	0,980	0,975

15. Материалы, из которых изготовлена тара, упаковка и укупорочные средства, должны быть инертными по отношению к упаковываемому продукту или иметь инертное покрытие или прокладку (вкладыш).

16. Полимерная тара должна быть изготовлена из материалов, устойчивых к старению, вызываемому воздействием упаковываемого продукта или ультрафиолетового излучения, и должна обеспечивать сохранность груза при транспортировании и хранении.

17. Швы корпуса стальных барабанов, бочек и канистр (1A1, 3A1, 3A2) вместимостью более 40 дм<sup>3</sup>, предназначенных для жидкостей, должны быть сварными.

Швы корпуса барабанов, бочек и канистр (1A1, 1A2, 3A1, 3A2), предназначенных для твердых грузов, а также для жидкостей, вместимостью менее 40 дм<sup>3</sup> должны быть механически закатаны или сварены.

**(Измененная редакция. [Изм. № 1](#))**

18. Алюминиевые барабаны и бочки (1B1 и 1B2) должны изготавливаться со сварными швами. Швы, соединяющие донья с корпусом, должны быть защищены обручем. Фланцы должны быть приварены.

19. Металлические барабаны и бочки (1A1, 1A2, 1B1, 1B2) вместимостью более 60 дм<sup>3</sup> должны иметь не менее двух гофров катания или двух обручей, прочно соединенных с корпусом. Точечная сварка в этом случае не допускается.

20. Фанера, применяемая для изготовления барабанов и бочек, должна быть склеена водостойким клеем.

20а. Крышка фанерного барабана (1D) должна быть выложена с внутренней стороны бумагой или другим материалом для предотвращения просыпания продукта. Бумага (материал) должна быть прикреплена к крышке и выступать за ее края по всему периметру.

20б. Металлические ящики (4A2, 4B2) должны быть выложены с внутренней стороны картоном или войлочными прокладками. В ящиках с двойным швом не допускается попадание вещества в полость шва.

Пункты 20а, 20б. **(Введены дополнительно. [Изм. № 1](#))**

21. Каждая стенка ящика (4C2), дно и крышка, должны быть изготовлены из цельной доски или щитов, собранных при помощи кромочных соединений типов К-1 - К-6 по [ГОСТ 9330-76](#) на клею или с применением рифленых металлических накладок (скрепок).

**(Измененная редакция. [Изм. № 1](#))**

22. Картонные ящики (4G) изготавливают из картона, влагопрочность наружной поверхности которого должна быть такой, чтобы при испытании на водопроницаемость по ГОСТ 25439-82 в течение 30 мин масса поглощенной воды не превышала 155 г/м<sup>2</sup>.

**(Измененная редакция. [Изм. № 1](#))**

23. Пенопластовые ящики (4H1) должны состоять из двух частей, изготовленных из формованного пенопласта: нижней части, имеющей специальные полости, соответствующие форме помещаемой в них тары, и верхней части, закрывающей нижнюю и плотно с нею

скрепляемой тканевой или ламинированной бумажной лентой. Крышка или пробка, уложенной в ящик тары, не должна соприкасаться с верхней частью ящика.

24. На внутреннюю поверхность мешков (5Н2 и 5L4) при их изготовлении наклеивают бумагу или полиэтиленовую пленку или применяют один или более вкладышей из бумаги или полимерного материала.

**(Измененная редакция. [Изм. № 1](#))**

25. На внутреннюю поверхность мешков (5Н3 и 5L3) при их изготовлении наносят покрытия из полимерного материала или применяют внутренние вкладыши из влагопрочной бумаги (парафинированной, битумированной или ламинированной полиэтиленом) или из полимерной пленки.

**(Измененная редакция. [Изм. № 1](#))**

26. Количество слоев в бумажных мешках должно быть не менее трех.

Наружный слой бумажного мешка (5М2) должен быть влагопрочным. В четырехслойных и более мешках (5М2) влагопрочным допускается второй слой после наружного.

Внутренний слой мешка для упаковывания гигроскопичной продукции или для продукции во влажном состоянии должен быть влагопрочным.

**(Измененная редакция. [Изм. № 1](#))**

27. В комбинированной тире (6НА1 - 6НН2) внутренний сосуд из полимерных материалов должен отвечать требованиям [п. 16](#) и должен быть плотно встроен или вставлен в наружную тару.

**(Измененная редакция. [Изм. № 1](#))**

28. Внутренние сосуды из стекла, фарфора или керамики комбинированной тары (6РА1 - 6РН2) должны быть плотно укупорены и помещены в ящики, обрешетки, корзины или барабаны с наполнением промежутков инертным прокладочным и (или) поглощающим материалом так, чтобы сосуд не перемещался в наружной таре во время транспортирования. Наружная тара должна полностью закрывать внутренний сосуд и защитить его от механических повреждений. Допускается применять съемные крышки или колпачки.

**Пункты 29, 30. (Исключены. [Изм. № 1](#))**

31. Испытания образцов транспортной тары (упаковки) каждого проектного типа для конкретных видов продукции должны проводиться в соответствии с табл. 5.

Таблица 5

Вид или тип тары (упаковки)	Вид испытания			
	удар при свободном падении	герметичность	гидравлическое давление	штабелирование
Алюминиевые, стальные; полимерные барабаны, бочки и фляги	+	+*	+**	+

Фанерные и картонные барабаны	+	-	-	+
Деревянные заливные бочки	+	+	-	+
Деревянные сухотарные бочки	+	-	-	+
Стальные и полимерные канистры	+	+*	+**	+
Ящики	+	-	-	+
Мошки	+	-	-	-
Комбинированная тара	+	+*	+**	+
Комбинированная упаковка	+	-	+***	+

\* Проводят испытания тары, предназначенной для жидкостей, твердых веществ подкласса 4.3, а также твердых веществ, перевозимых в герметичной таре.

\*\* Проводят испытания тары, предназначенной только для жидкостей.

\*\*\* Проводят испытания внутренней тары, предназначенной для жидкостей, транспортируемых воздушным транспортом.

### **Примечания:**

1. Знак «+» означает, что испытания проводят: «знак «-» - не проводят.

2. Нормы показателей качества тары (упаковки) устанавливают в соответствии с группой упаковки, для которой образец, проектного типа выдержал испытание.

3. Испытания комбинированной упаковки могут не проводиться при соблюдении следующих условий:

в наружной таре объединены различные типы внутренней тары, прошедшие испытания в той же наружной таре;

в наружной таре размещено меньшее (по сравнению с первоначально испытанным) количество внутренней тары с применением прокладочного материала, предотвращающего ее смещение;

в наружной таре размещена внутренняя тара равного или меньшего размера по сравнению с первоначально испытанной при условии, что:

внутренняя тара имеет такую же конструкцию и форму;

материал внутренней тары обладает равной или большей прочностью при ударах или штабелировании;

внутренняя тара имеет отверстия равного или меньшего размера, а их укупорка (крышка, пробка) имеет одинаковую конструкцию;

для заполнения пустот и предотвращения смещения внутренней тары применяют достаточное количество прокладочного материала.

### **(Измененная редакция. [Изм. № 1](#))**

31а. Серийные образцы тары и упаковки испытывают в соответствии с требованиями нормативно-технической документации.

31б. Кроме испытаний образцов тары, указанных в пп. 31 и 31а, испытанию на герметичность подвергают каждую единицу транспортной тары, предназначенной для жидкостей. Это испытание проводят после изготовления или реставрации тары.

Пункты 31а, 31б. **(Введены дополнительно. [Изм. № 1](#))**



32. Испытаниям на удар при свободном падении и штабелировании подвергают транспортную тару (упаковку), заполненную продукцией, для которой она предназначена.

Допускается заполнять тару (упаковку) габаритно-массовым эквивалентом, имеющим физические свойства, аналогичные свойствам упаковываемого продукта.

Тару (упаковку) для жидкостей допускается заполнять водой или водой с антифризом.

**(Измененная редакция. [Изм. № 1](#))**

33. Для испытания на свободное падение и на штабелирование тару заполняют: жидкостью на 98%, твердым продуктом на 95% от полной вместимости тары.

Деревянные заливные бочки заполняют водой не менее чем за 24 ч до испытания.

33а. Картонную и бумажную транспортную тару перед испытаниями выдерживают не менее 24 ч в атмосфере с относительной влажностью  $(50 \pm 5) \%$  и температурой  $-(23 \pm 2) ^\circ\text{C}$ ; или относительной влажностью  $-(65 \pm 5) \%$  и температурой  $(20 \pm 2) ^\circ\text{C}$  или  $(27 \pm 2) ^\circ\text{C}$ .

**Пункты 33а. (Введен дополнительно. [Изм. № 1](#))**

34. Температура тары из полимерных материалов (кроме ящиков из полистирола и мешков), и содержащегося в ней продукта при испытании на свободное падение должна соответствовать указанной в нормативно-технической документации на конкретные виды тары или упаковываемого продукта.

Если в нормативно-технической документации нет других указаний, то температуру принимают равной минус  $18 ^\circ\text{C}$ .

35. Испытание на удар при свободном падении проводят по ГОСТ 18425-73. Циклы испытания приведены в табл. 6.

Таблица 6

Вид тип или исполнение тары	Количество испытываемых образцов	Положение сбрасывания
Барабаны, бочки, фляги, канистры, деревянные бочки, комбинированная тара в форме барабана	Шесть (три на каждое сбрасывание)	Первое сбрасывание: по диагонали к упору (или торцу) или кольцевому шву.  Второе сбрасывание: наименее прочной частью, которой образец не ударялся при первом сбрасывании, например пробкой или продольным сварным швом корпуса
Ящики, комбинированная тара в форме ящика	Пять (по одному на каждое сбрасывание)	На дно, на крышку, на длинную стенку, на короткую стенку, на угол
Мешки однослойные с боковым швом (все типы)	Три (три сбрасывания каждого мешка)	Плашмя на широкую часть, плашмя на узкую часть, на торцовую часть мешка
Мешки однослойные без бокового шва или многослойные (все типы)	Три (два сбрасывания каждого мешка)	Плашмя на широкую часть, на торцовую часть мешка

Высота сбрасывания при испытании на удар при свободном падении тары, предназначенном для твердых веществ или жидкостей с плотностью ( $\rho$ ) не более  $1,2 \text{ г/см}^3$ , а также при замене жидкостей водой должна быть не менее:

1,8 м - для упаковки группы I;

1,2 м - для упаковки группы II;

0,8 м - для упаковки группы III.

Высота сбрасывания при свободном падении, м, тары, предназначенной для жидкостей с плотностью  $\rho$  более  $1,2 \text{ г/см}^3$ , при замене жидкости водой (или водой с добавлением антифриза) должна быть не менее:

$1,5 \cdot \rho$  - для упаковки группы I;

$1,0 \cdot \rho$  - для упаковки группы II;

$0,67 \cdot \rho$  - для упаковки группы III.

**(Измененная редакция. [Изм. № 1](#))**

36. Испытания транспортной тары на герметичность проводят сжатым воздухом (газом) при избыточном давлении, не менее:

30 кПа - для упаковки группы I;

20 кПа - для упаковки группы II и III.

В случае, если испытание проводят при погружении образца тары в жидкость, то давление воздуха (газа) должно быть увеличено на величину гидростатического давления жидкости в нижней части погружаемого образца. Внутренняя тара комбинированной тары может подвергаться испытанию без наружной, если это не влияет на результаты испытания. Испытанию подвергают три образца проектного типа тары каждого изготовителя ([п. 316](#)).

**(Измененная редакция. [Изм. № 1](#))**

37. Испытания тары (упаковки) на гидравлическое давление проводят в соответствии с требованиями нормативно-технической документации на конкретные виды тары (упаковки). Избыточное непитательное давление ( $P_{и}$ ) должно быть не менее рассчитанного по одной из формул (обозначения см. в [п. 13](#)):

$$P_{и} = 1,75 \cdot P^{50} - 100; P_{и} = 1,5 \cdot P^{55} - 100.$$

Независимо от результатов расчета по указанным формулам испытательное давление должно быть не менее:

250 кПа - для упаковки группы I;

100 кПа - для упаковки группы II или III.

Испытанию подвергают три образца проектного типа тары каждого изготовителя.

**(Измененная редакция. [Изм. № 1](#))**

38. Испытание на штабелирование проводят по ГОСТ 25014-81.

Испытание на штабелирование полимерной тары проводят в течение 28 сут при температуре 40°C.

Высота штабелирования упаковки должна быть не менее 3 м. Испытанию подвергают по три образца каждого проектного типа тары.

**(Измененная редакция. [Изм. № 1](#))**

39. Результаты испытания образцов тары (упаковки) оформляют протоколом, на основании которого при положительных результатах испытаний выдают свидетельство (сертификат) о соответствии тары (упаковки) требованиям настоящего стандарта с указанием:

наименования организации, производившей испытания тары (упаковки) и выдавшей свидетельство;

наименование предприятия-изготовителя тары;

вида, типа и исполнения тары;

маркировки тары (упаковки) в соответствии с [приложением 2](#);

группы упаковки;

назначение упаковки (для твердых или жидких веществ, максимальная плотность вещества);

высоты штабелирования;

испытательного гидравлического давления;

способна ли тара, предназначенная для твердых веществ, имеющих температуру плавления менее 50 °С, удерживать их в расплавленном состоянии;

регистрационного номера свидетельства;

даты выдачи свидетельства и срок его действия (не более 3-х лет)

Копия свидетельства направляется предприятию-изготовителю тары (упаковки).

**(Измененная редакция. [Изм. № 1](#))**

## **ПРИЛОЖЕНИЕ 1** **Справочное**

### **ПОЯСНЕНИЯ К ТЕРМИНАМ, ПРИМЕНЯЕМЫМ В СТАНДАРТЕ**

Термины	Пояснение
Вкладыш	Элемент тары или упаковки, предназначенный для предотвращения потери (просыпания) продукции через неплотности тары или защиты тары от вредного воздействия продукции
Внутренняя тара	Элемент комбинированной упаковки, предназначенный для размещения в

	нем продукции и помещаемый в транспортную или промежуточную тару для транспортирования
Группа упаковки	Признак, характеризующий надежность тары или упаковки при транспортировании опасного груза определенной степени транспортной опасности
Комбинированная тара	Тара, изготовленная из двух или более различных материалов, состоящая из сосуда, встроенного или вставленного в наружную тару так, что вместе они образуют единую транспортную тару, которая наполняется, хранится, транспортируется и опорожняется как единое целое
Комбинированная упаковка	Упаковка, состоящая из транспортной тары, в которую вложена одна или несколько единиц внутренней и, при необходимости, промежуточной тары и вспомогательных упаковочных средств
Наружная тара	Наружная защита комбинированной тары или упаковки вместе с любым поглощающим и прокладочным (амортизационным) материалом и другими компонентами, необходимыми для содержания и защиты внутреннего сосуда или внутренней тары
Потребительская тара	По <a href="#">ГОСТ 17527-86</a>
Промежуточная тара	Элемент комбинированной упаковки, предназначенный для размещения в нем внутренней тары с продуктом, помещаемый в транспортную тару
Тара со съёмным дном	Тара, верхнее дно (крышка) которой снимается полностью
Тара узкогорлая	Тара (барабан, бочка, канистра, фляга), диаметр любой горловины (для наполнения, опорожнения или вентиляции) которой не превышает 72 мм
Тара широкогорлая	Тара (барабан, бочка, канистра, фляга), которая имеет горловину диаметром более 72 мм
Транспортная тара	По <a href="#">ГОСТ 17527-86</a>
Упаковка	По <a href="#">ГОСТ 17527-86</a>
Многооборотная тара	По <a href="#">ГОСТ 17527-86</a>
Опасный груз	По <a href="#">ГОСТ 19433-88</a>
Степень опасности	По <a href="#">ГОСТ 19433-88</a>
Тара	По <a href="#">ГОСТ 17527-86</a>

(Измененная редакция. [Изм. № 1](#))

**«ПРИЛОЖЕНИЕ 1а  
Обязательное**

### Группа упаковки для опасных грузов

1. Группу упаковки опасного груза устанавливают, за исключением случаев, указанных в пп. 2 - 5 настоящего приложения, в соответствии со степенью опасности:

группа упаковки I - с высокой степенью опасности;

группа упаковки II - со средней степенью опасности;

группа упаковки III - с низкой степенью опасности.

2. Для грузов класса I и подкласса 5.2 устанавливают группу упаковки II, если иное не предусмотрено технической документацией на конкретный опасный груз.

3. Для вязких легковоспламеняющихся жидкостей (ЛВЖ), растворов твердых веществ в ЛВЖ (лаки, краски и т.п.) с температурой вспышки менее 23 °С устанавливают группу упаковки III при соблюдении условий, изложенных в пп. 3.1 - 3.4.

3.1. При испытании на отслоение и течение 21 ч должно отслаиваться не более 3 % чистого растворителя (раствора). Опыт проводят при 23 °С, используя градуированный мерный цилиндр вместимостью 0,1 дм<sup>3</sup>, общей высотой 2,5 дм и с внутренним диаметром 0,3 дм.

Жидкость размешивают до получения однородной консистенции и заливают до отметки 0,1 дм<sup>3</sup>.

Цилиндр, закрытый пробкой, оставляют в состоянии покоя на 24 ч. Через 24 ч определяют высоту слоя отделившегося растворителя (раствора) и вычисляют долю этого слоя от общей высоты образца в процентах.

3.2. Смесь должна содержать не более 5% вещества подкласса 6.1 или класса 8 с высокой и средней степенью опасности либо не более 5 % вещества класса 3 высокой степени опасности, характеризующихся также видом опасности подкласса 6.1 или класса 8.

Время истечения ЛВЖ через отверстие и температура вспышки должны соответствовать значениям, приведенным в табл. 7.

Таблица 7

Время истечения, с, при диаметре отверстия сосуда, мм		Температура вспышки, °С
4	8	
Св. 20	-	Св. 17
» 60	-	» 10
» 100	-	» 5
» 160	-	Ниже 1
» 220	Св. 17	» 5
-	» 40	Без ограничений

Время истечения ЛВЖ при испытании вязкости определяют в соответствии с [ГОСТ 8420-74](#). Температура вспышки - в соответствии с [ГОСТ 12.1.044-89](#).

3.4. Вместимость тары не должна превышать 30 дм<sup>3</sup>.

4. Для увлажненных взрывчатых грузов подкласса 4.1 устанавливают группу упаковки I.

5. Для саморазлагающихся грузов подкласса 4.1, отнесенных к категории 415 - 418 по [ГОСТ 19433-88](#), устанавливают группу упаковки II.

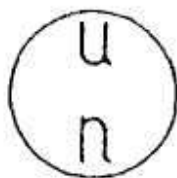
Приложение 1а. (Введено дополнительно. [Изм. № 1](#))

## **ПРИЛОЖЕНИЕ 2** **Обязательное**

### **МАРКИРОВКА ТРАНСПОРТНОЙ ТАРЫ ИЛИ УПАКОВКИ**

Маркировка о соответствии транспортной тары или упаковки требованиям настоящего стандарта содержит:

1) Символ Организации Объединенных Наций;



Не допускается применять указанный символ для других целей.

При маркировании металлической тары штампом допускается окружность не наносить:

2) обозначение типа тары в соответствии с табл. 1 настоящего стандарта.

3) латинские буквы, обозначающие группу упаковки, которой соответствует тара или упаковка:

X - для упаковки групп I, II, III;

Y - для упаковки групп II, III;

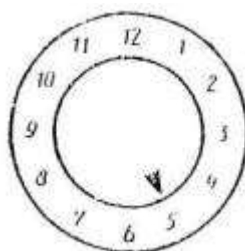
Z - только для упаковки III

4) на транспортной таре, предназначенной:

для жидких опасных грузов - значение плотности (если она более  $1,2 \text{ г/см}^3$ , с точностью до 0,1) и гидравлического давления, кПа, с точностью до 10 кПа, на которые испытана тара;

для твердых веществ и на комбинированной упаковке: значение максимальной массы брутто, кг, и букву S.

5) год изготовления тары (две последние цифры). На таре типов 1Н и 3Н следует указывать месяц изготовления, который наносят на тару в другом месте по отношению к остальной маркировке. Рекомендуемый способ нанесения.



(Измененная редакция. [Изм. № 1](#))

6) сокращенное название государства, разрешившего нанесение маркировки, для СССР - SU.

7) обозначение настоящего стандарта.

8) наименование изготовителя;

9) реставрированная тара (упаковка) в дополнение к маркировке, указанной в перечислениях 1 - 8, должна содержать:

сокращенное наименование государства, на территории которого проводилась реставрация;

наименование реставратора (сокращенное или кодовое), если реставрация проведена предприятием, не являющимся изготовителем тары;

год реставрации тары (две последние цифры);

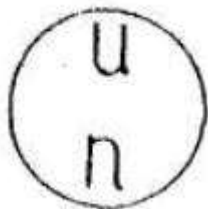
буква *R*, если тара подвергалась реставрации;

буква *L*, если тара подвергалась испытанию на герметичность.

Пункты 8, 9. (Введены дополнительно. [Изм. № 1](#))

### Примеры маркировки:

а) Бочка стальная, упаковка группы II, для жидкости с плотностью 1,4 г/см<sup>3</sup>, испытанная на давление 150 кПа, год изготовления 1986:



1A1/Y1,4/150/86  
SU COSY 26319-84

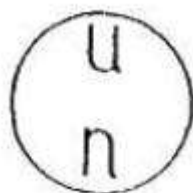
б) Карабин стальной со съемным верхним дном, упаковка группы II, максимальная масса брутто 150 кг, год изготовления 1986:



1A2/Y150/S/86

SU COST 26319-84

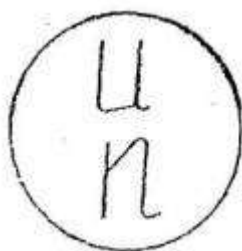
в) Комбинированная упаковка: бутылки стеклянные в дощатом ящике, упаковка группы III, максимальная масса брутто 50 кг, год изготовления 1986:



4C1/Z50/S/86

## **SU GOST 26319-84**

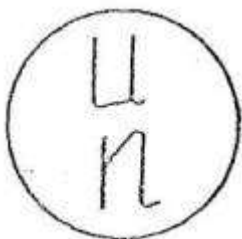
г) Реставрированная предприятием-изготовителем тара, предназначенная для жидкостей и прошедшая испытание на герметичность, год реставрации 1990:



1A1/Y1,4/150/86

*SU GOST 26319/ABC/90 RL*

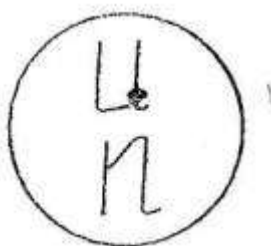
д) Реставрированная предприятием-изготовителем тары, предназначенная для твердых веществ:



1A2/YI50/S/86

*SU GOST 26319/ABC/90 R*

е) Реставрированная предприятием (СВА), не являющимся изготовителем (ABC) тара:



1A1/Y1,4/150/86



*SU GOST 26319/ABC*

**SU/CBA/90 RL**

(Измененная редакция. [Изм. № 1](#))

([Поправка](#). ИУС 12-2004)